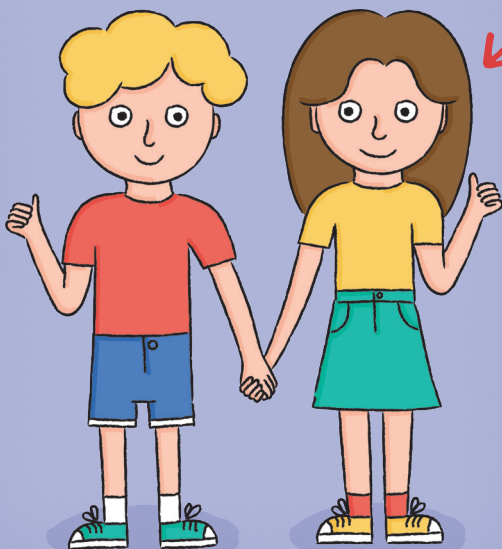


INFORMAČNÍ BROŽURA  
PRO RODIČE DĚTÍ NAVŠTĚVUJÍCÍCH  
PŘEDŠKOLNÍ VZDĚLÁVÁNÍ

„DÍTĚ NECHODÍ  
DO ŠKOLKY POŘÁD,  
JEN KDYŽ JE ZDRAVÉ“



AKTUALIZOVANÁ VERZE PRO ŠKOLNÍ ROK 2021/2022

**AUTOR**

Mgr. Pavlína Miltová/PMEDUCA

# PRÁVNÍ PŘEDPISY TÝKAJÍCÍ SE BEZPEČNOSTI A OCHRANY ZDRAVÍ DĚTÍ PŘI VZDĚLÁVÁNÍ, RESP. NEMOCI DÍTĚTE

## ŠKOLSKÝ ZÁKON ↓

V souladu s ustanovením § 29 odst. 2 zákona č. 561/2004 Sb., o předškolním, základním, středním, vyšším odborném a jiném vzdělávání, má mateřská škola **povinnost zajišťovat bezpečnost a ochranu zdraví dětí při vzdělávání a s ním přímo souvisejících činnostech**, přičemž podmínky zajištění této bezpečnosti a ochrany zdraví dětí upravuje školní řád (ust. § 30 odst. 1 písm. c) školského zákona).

## ŠKOLNÍ ŘÁD ↓

Zákonní zástupci dítěte jsou mateřskou školou vždy prokazatelně seznámeni se školním řádem a jsou povinni se jím řídit. Součástí školního řádu je pasáž týkající se **POVINNOSTI ZÁKONNÝCH ZÁSTUPCŮ SLEDOVAT ZDRAVOTNÍ STAV DÍTĚTE, PŘIČEMŽ PŘI PROJEVECH PŘÍZNAKŮ POTENCIÁLNĚ INFEKČNÍHO ONEMOCNĚNÍ U DÍTĚTE JEJ NEMOHOU PŘIVÉST DO MATEŘSKÉ ŠKOLY**. Mateřská škola má povinnost ochránit děti v mateřské škole před kontaktem s osobou/dítětem, které má zjevné příznaky potenciálně přenosné nemoci, předchází tím vzniku a šíření infekčních onemocnění mezi dětmi. Mateřská škola má také ve školním řádu zakotvenu **povinnost zákonných zástupců sledovat zdraví dítěte a „vyloučit“ je ze vzdělávání v případě onemocnění, přičemž při závažném a opakovaném porušování těchto povinností může školka ukončit předškolní vzdělávání dítěte ve smyslu ust. § 35 odst. 1 písm. b) školského zákona**.

## ZÁKON O OCHRANĚ VEŘEJNÉHO ZDRAVÍ ↓

V souladu s ustanovením § 7 odst. 3 zákona č. 258/2000 Sb., o ochraně veřejného zdraví a o změně některých souvisejících zákonů, má mateřská škola povinnost zajistit oddělení dítěte, které vykazuje známky akutního infekčního onemocnění, od ostatních dětí a jeho dozor, než si je vyzvedne zákonný zástupce nebo jím pověřená zletilá osoba.

**ZÁKONNÝ ZÁSTUPCE NEBO JÍM POVĚŘENÁ ZLETILÁ OSOBA JSOU POVINNI SI PRO DÍTĚ, KTERÉ VYKAZUJE ZNÁMKY INFEKČNÍHO ONEMOCNĚNÍ, BEZ ZBYTEČNÉHO ODKLADU PŘIJÍT!**

*Právní osoba vykonávající činnost mateřské školy nemůže být nucena brát na sebe odpovědnost za podmínek ztížených nemocí dítěte, zvláště pokud by tím narušila plnění odpovědnosti k dalším dětem, které by se mohly nemocí nakazit!*

# SCHÉMA ZÁKONNÉHO POSTUPU MATEŘSKÉ ŠKOLY PŘI ZJIŠTĚNÍ PŘÍZNAKŮ AKUTNÍHO INFEKČNÍHO ONEMOCNĚNÍ U DÍTĚTE

Pedagog v průběhu výuky zjistí u dítěte příznaky infekčního onemocnění (rýma, kašel, zvýšená teplota, bolest hlavy, únava, malátnost, bolest v krku, vyrážka na kůži, zarudlé oči atd.).



Pedagog izoluje dítě s příznaky infekčního onemocnění od ostatních dětí v kolektivu a neprodleně telefonicky kontaktuje zákonného zástupce, který je povinen si pro dítě bez zbytečného odkladu přijít nebo může pověřit zletilou osobu, která dítě z mateřské školy vyzvedne.

**! PRO MATEŘSKOU ŠKOLU JE PROTO NUTNÉ, ABY MĚLA AKTUÁLNÍ KONTAKTY NA ZÁKONNÉ ZÁSTUPCE, MINIMÁLNĚ 2, NEBO TELEFON DO ZAMĚŠTNÁNÍ. !**



Dítě je zákonným zástupcem nebo zletilou osobou odvedeno z mateřské školy do domácího léčení. V rámci probíhající celosvětové pandemie onemocnění COVID 19 je vhodná konzultace stavu dítěte s ošetřujícím lékařem pro děti a dorost, který stanoví adekvátní léčbu.



Dítě přichází do mateřské školy až po úplném vyléčení, tedy po ukončené léčbě.



# PODÁVÁNÍ LÉKŮ DĚTEM VE ŠKOLCE

Podávání léků dětem v mateřské škole je upraveno § 29 ods. 1 a 2 zákona č. 561/2004 Sb. (školského zákona) a dále zákonem č. 372/2011, o zdravotních službách.

**PEDAGOGICKÝ PRACOVNÍK NENÍ OPRÁVNĚN K PODÁVÁNÍ JAKÝCHKOLIV LÉKŮ DĚTEM, A TO VČETNĚ VOLNĚ PRODEJNÝCH!** Tuto skutečnost má každá mateřská škola zakotvenu i ve školním řádu.

Pokud dítě trpí onemocněním, které vyžaduje trvalou medikaci, nebo potřebuje lék v rámci první pomoci (např. při epilepsii, febrilních křečích, astmatu aj.), je možné lék podávat pouze po předchozí domluvě s vedením mateřské školy.

## POSTUP ŽÁDOSTI

ZÁKONNÝ ZÁSTUPCE PODÁ MATEŘSKÉ ŠKOLE OFICIÁLNÍ PÍSEMNOU ŽÁDOST O PODÁVÁNÍ LÉKU s předložením LÉKAŘSKÉ ZPRÁVY, která tuto skutečnost potvrzuje.



Mateřská škola NA ŽÁDOST ZÁKONNÉHO ZÁSTUPCE PÍSEMNĚ ODPOVÍ.



### SOUHLASNÉ STANOVISKO

MŠ SOUHLASÍ S PODÁVÁNÍM LÉKU.



ZÁKONNÝ ZÁSTUPCE OSOBNĚ PŘI PŘEDÁNÍ LÉKU NÁLEŽITĚ ÚSTNĚ POUČÍ PEDAGOGICKÉ PRACOVNÍKY O ZPŮSOBU PODÁNÍ LÉKU A PÍSEMNĚ NA MÍSTĚ SEPÍŠOU PROTOKOL O PODÁVÁNÍ LÉKU.



### ODMÍTAVÉ STANOVISKO

MŠ NESOUHLASÍ S PODÁVÁNÍM LÉKU. (MŠ má právo nesouhlasit s podáním léků.)



ZÁKONNÝ ZÁSTUPCE SI PODÁVÁNÍ LÉKU MUSÍ ZAJISTIT SÁM.

# DÍTĚ S PROJEVY ALERGIE (ALERGICKÁ RÝMA, KAŠEL, ZARUDNUTÍ OČÍ)

V případě, že vaše dítě trpí chronickým onemocněním – ALERGIÍ, která se projevuje jako rýma, kašel, zarudnutí očí, JE NUTNÉ MATEŘSKÉ ŠKOLE DOLOŽIT LÉKAŘSKÉ POTVRZENÍ OD ODBORNÉHO LÉKAŘE NEBO PEDIATRA.

## POTVRZENÍ BY MĚLO OBSAHOVAT:

- Jméno, příjmení dítěte;
- Pro koho je potvrzení vydáváno (pro mateřskou školu);
- Jak se alergie u dítěte projevuje;
- **VE KTERÉM OBDOBÍ JE DÍTĚ ALERGICKÉ A NA CO JE ALERGICKÉ** (tento údaj je velmi důležitý, protože pokud dítě bude mít příznaky, jako je rýma, kašel nebo zarudlé oči, mimo období, kdy má alergii, bude považováno za infekční a posláno do domácího léčení);
- Podpis lékaře, který potvrzení vydává;
- Datum vydání.

**!** V PŘÍPADĚ, ŽE V RÁMCI ALERGIE MÁ DÍTĚ „NÁBĚH“ NA ASTMATICKÝ ZÁCHVAT, NEBO JE PRAVDĚPODOBNÉ NA ZÁKLADĚ VYŠETŘENÍ ODBORNÝM LÉKAŘEM, ŽE K ZÁCHVATU MŮŽE DOJÍT, JE OPĚT NUTNÉ, ABY TATO INFORMACE BYLA SOUČÁSTÍ POTVRZENÍ. **!**

## POTVRZENÍ MÁ PLATNOST 1 ŠKOLNÍ ROK!

Dítě s alergií je v době, kdy má „sezónu“, a je přecitlivělé na alergeny, překrvenou sliznici horních cest dýchacích. Sliznice je tedy více náchylná k onemocnění.  
I ALERGIK MŮŽE BÝT TEDY NEMOCNÝ.



# CO DĚLAT, ABY DÍTĚ, KTERÉ CHODÍ DO ŠKOLKY, BYLO CO NEJMÉNĚ NEMOCNÉ?

Dítě je křehký tvor s křehkou imunitou. Při vstupu dítěte do školky je třeba počítat s tím, že **i když bylo vaše dítě do této doby relativně zdravé, nyní se to pravděpodobně změní a bude nemocné častěji.** Je to zcela přirozené, protože ve větší skupině dětí je vyšší pravděpodobnost nákazy.

## KTERÁ OPATŘENÍ SNÍŽÍ MOŽNOST NÁKAZY?

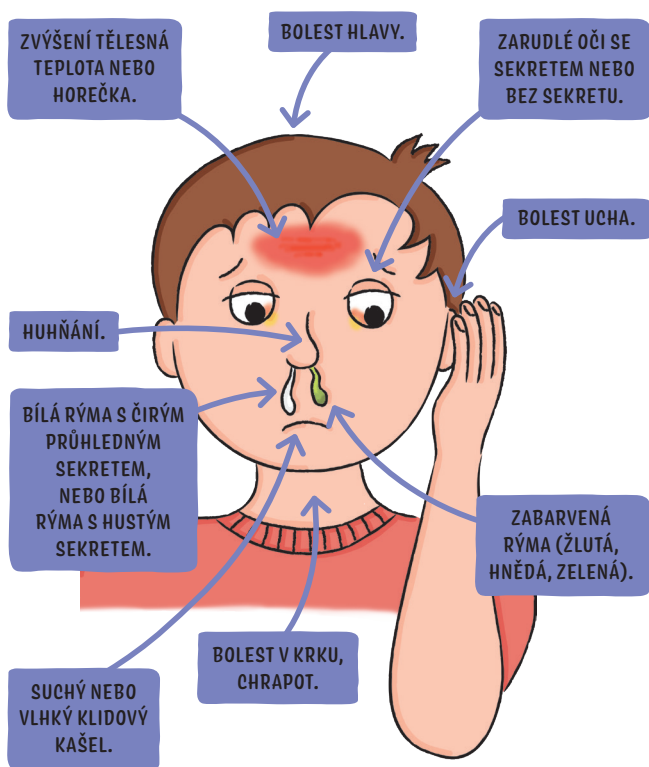
- 1 POKUD DÍTĚ ONEMOCNÍ, NECHAT HO DOMA AŽ DO ÚPLNÉHO UZDRAVENÍ.**  
Pokud dítě není doléčené, snáze ve školce onemocní znovu a je vyšší riziko vzniku komplikací onemocnění.
- 2 POKUD BERE DÍTĚ ATB, LÉKAŘI DOPORUČUJÍ PO UKONČENÉ LÉČBĚ NEVODIT DÍTĚ IHNED DO ŠKOLKY,** ale nechat ho ještě 5–7 dní doma, aby se imunita stihla znovu nastartovat. Jestliže jde dítě do školky dříve, opět hrozí, že onemocní ihned znovu.
- 3 NAHLÁSIT ŠKOLCE VEŠKERÁ INFEKČNÍ A PARAZITÁRNÍ ONEMOCNĚNÍ, POKUD JIMI VAŠE DÍTĚ ONEMOCNÍ, ABY SE ZAMEZILO MOŽNÉMU PŘENOSU V KOLEKTIVU.** Nebojte se tato onemocnění nahlásit, není to žádná ostuda! Ba naopak – jednáte zodpovědně. Mateřská školka nesmí zveřejňovat konkrétní jména, jde o obecnou informaci ostatním rodičům.
- 4 POKUD JE DÍTĚ NEMOCNÉ, NAVŠTÍVIT SVÉHO PEDIATRA.**  
Pediater je zde od toho, aby vaše dítě vyléčil, navíc jen on může napsat „paragraf“ (ošetřovné), abyste mohli být s dítětem doma.
- 5 DÍTĚ OTUŽOVAT, PŘIPRAVOVAT KVALITNÍ STRAVU BOHATOU NA VITAMÍNY, PĚSTOVAT POHYB.**
- 6 POKUD JE DÍTĚ PO OČKOVÁNÍ, DOPŘEJTE MU MINI-MÁLNĚ 3 DNY ODOPOČINEK, ABY SE TĚLO S NÁPORNĚM OČKOVACÍ LÁTKY VYROVNALO.**



# PŘÍZNAKY ONEMOCNĚNÍ, SE KTERÝMI DÍTĚ DO ŠKOLKY NEMŮŽE BÝT PŘIJATO, NEBO BUDE PO ZJIŠTĚNÍ PŘÍZNAKŮ IZOLOVÁNO OD OSTATNÍCH A POSLÁNO DO DOMÁCÍHO LÉČENÍ:

## PŘÍZNAKY RESPIRAČNÍHO ONEMOCNĚNÍ

Respirační onemocnění je u dětí předškolního věku jedno z nejčastějších onemocnění. Laicky řečeno jde o „NACHLAZENÍ“.



AČKOLIV JE NEMOC „NACHLAZENÍ“ považována za banální onemocnění, jde o AKUTNÍ NAKAŽLIVÉ ONEMOCNĚNÍ, které se může nepříjemně zkomplikovat, pokud není důsledně léčeno.

BĚŽNÁ ČETNOST „NACHLAZENÍ“, tedy běžných respiračních onemocnění, u dítěte předškolního věku je 3–10 ročně.

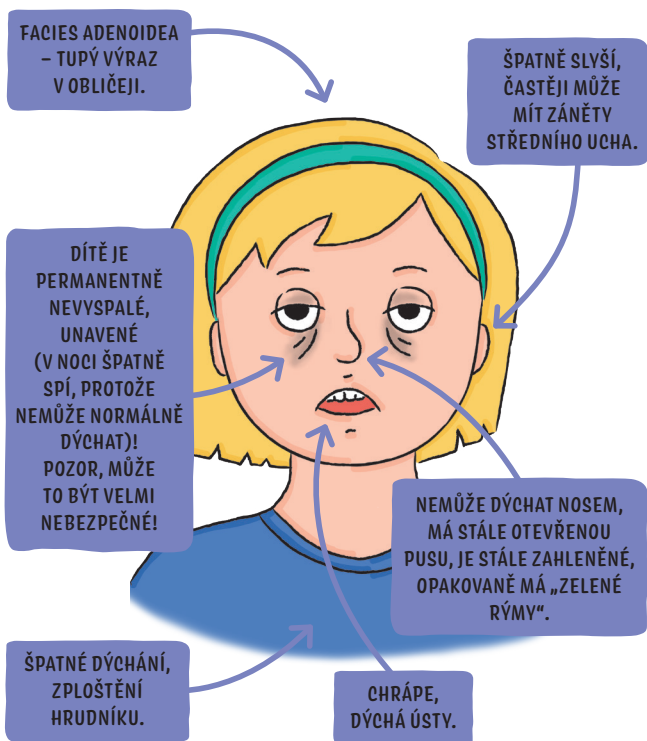
**PROSÍME, ABYSTE NEPODCEŇOVALI BĚŽNÉ „NACHLAZENÍ“ U DĚTÍ, ZVLÁŠTĚ POKUD SE JEDNÁ O ZABARVENOU RÝMU (ZELENOU, HNISAVOU, BAKTERIÁLNÍ)!**

Nejčastější komplikací opakovaných „nachlazení“ u dětí předškolního věku je **ADENOIDNÍ VEGETACE – ZBYTNĚLÁ NOSOHLTANOVÁ MANDLE.**

Pro dítě, jeho pohodlí a následný správný vývoj imunity a řeči je nutné, pokud dojde ke zvětšení nosní madle, abyste navštívili lékaře specialistu – ORL.

**! K VYŠETŘENÍ NA ORL NENÍ NUTNÉ MÍT DOPORUČENÍ PEDIATRA !**

**ČEHO SI VŠÍMAT? KDY ZPOZORNĚT?  
JAK SE PROJEVUJE ZVĚTŠENÁ NOSNÍ MANDLE?**





# DALŠÍ PŘÍZNAKY ONEMOCNĚNÍ, SE KTERÝMI DÍTĚ DO ŠKOLKY NEMŮŽE BÝT PŘIJATO, NEBO BUDE PO ZJIŠTĚNÍ PŘÍZNAKŮ IZOLOVÁNO OD OSTATNÍCH A POSLÁNO DO DOMÁCÍHO LÉČENÍ:

## **POKUD MÁ ZVÝŠENOU TEPLOTU NEBO HOREČKU**

Zvýšená tělesná teplota je 37 °C a vyšší. **ZÁROVEŇ UPOZORŇUJEME, ŽE DO MATEŘSKÉ ŠKOLY NELZE PŘIVÉST DÍTĚ, KTERÉ MĚLO ZVÝŠENOU TĚLESNOU TEPLOTU DEN PŘED NÁSTUPEM DO ŠKOLKY.** Doba, po kterou se doporučuje, aby bylo dítě doma po poklesu teploty bez jiných příznaků, jsou 3 dny!

## **POKUD MÁ DÍTĚ INFEKČNÍ ONEMOCNĚNÍ S VYRÁŽKOU (A TO I PO DOBU REKONVALESCENCE)**

Jedná se o onemocnění – plané neštovice, 5. a 6. nemoc, syndrom ruka-noha-ústa. Po těchto prodělaných infekčních onemocněních **musí dítě uschopnit lékař, aby mohlo jít opět do mateřské školy!**

## **POKUD BERE ATB ANEBU JE V REKONVALESCENCI**

Po doužívání antibiotik je doporučeno, aby dítě 5–7 dní mělo ještě klidový režim. **Tento režim není mateřská škola schopna realizovat!** Vysvětlení: Pokud ho do školky pošleme ihned po dobrání antibiotik, vystavujeme dítě riziku, že opět v krátké době onemocní, protože má „narušenou“ imunitu.

## **POKUD MÁ INFEKČNÍ BAKTERIÁLNÍ PUCHÝŘNATÉ ONEMOCNĚNÍ KŮŽE**

Toto onemocnění se nazývá **IMPETIGO**. Jde o nažloutlé puchýřky, které se mohou vyset kdekoli na těle. **Zde je nutná návštěva lékaře, který naordinuje léčbu!** Sami se tohoto onemocnění nezbavíte!

## **POKUD MÁ INFEKČNÍ ZÁNĚT SPOJIVEK**

Dítě zůstává v domácí léčbě až do úplného uzdravení a doléčení. Obvyklá doba léčby je 5–7 dní dle ordinace lékaře.

## **POKUD MÁ DÍTĚ OPAR NA RTU – V DOBĚ, KDY JE NALITÝ PUCHÝŘEK**

Jakmile puchýřek praskne a vytvoří se stroupek, do mateřské školky již může.

## **POKUD MÁ DÍTĚ MOLUSKA/VIROVÉ BRADAVIČKY**

Do mateřské školky je přijato v případě, že jsou na místech, kde bezprostředně nedochází ke kontaktu s vlhkým prostředím (moluska/bradavičky na dlaních nebo v místech, kde usedá dítě na WC – do školky nepatří a musí se přeléčit). Dítě nesmí, ať má moluska/bradavičky kdekoliv na těle, do bazénu! Šíří se zejména ve vodním prostředí!

## **POKUD JE DÍTĚ PO OČKOVÁNÍ**

V případě, že jste byli s dítětem na očkování, **ten den již do mateřské školy nastoupit nemůže.** Po očkování je nutné dodržovat klidový režim, který v mateřské škole nelze dodržet. Následující den je možné již dítě do mateřské školy přijmout, pokud nemá nežádoucí účinky po očkování, jako je bolest a zarudnutí v místě vpichu, zvýšená tělesná teplota nebo horečka, výsev vyrážky, únava, malátnost.

## **POKUD MÁ PARAZITÁRNÍ ONEMOCNĚNÍ – ROUPY, VŠI**

Roupi – je nutná návštěva lékaře, který naordinuje léčbu. Po ukončení léčby smí dítě zpět do mateřské školy. Vši – může do mateřské školy až po **důkladném odstranění, tedy vyčesání, všech vši a jejich vajíček po celé délce vlasu!**

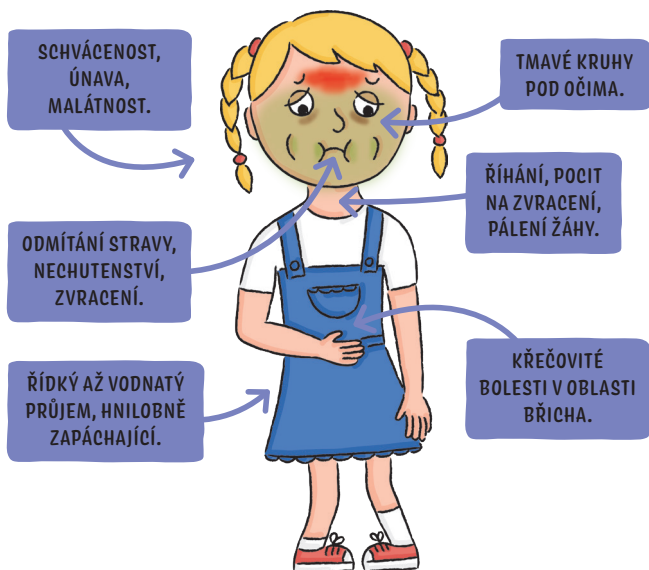
## **POKUD DÍTĚ ZVRACÍ NEBO MÁ PRŮJEM**

A to i v případě, že zvracelo nebo mělo průjem den před nástupem do školky. Dítě s průjmem a zvracením je nutné izolovat od ostatních, protože zde hrozí vysoké riziko přenosu nákazy. Pokud potíže již vymizely, nelze je poslat ihned do školky kvůli dietnímu režimu, který po prodělaném průjmu a zvracení musí dodržovat.

**Školka z provozního hlediska dietní nároky nemůže splnit!**

**MINIMÁLNÍ DOBA, PO KTEROU DÍTĚ NEMŮŽE BÝT Z HLEDISKA HYGIENICKO-EPIDEMIOLOGICKÉHO PŘIJATO DO MATEŘSKÉ ŠKOLY, JSOU 3 DNY PO PRODĚLANÉM PRŮJMU NEBO ZVRACENÍ.**

## **PRÍZNAKY ONEMOCNĚNÍ TRÁVICÍHO TRAKTU**

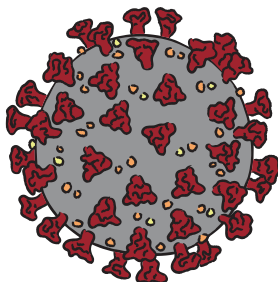


# OBEČNĚ NASTAVENÁ OPATŘENÍ V SOUVISLOSTI S VÝSKYTEM ONEMOCNĚNÍ COVID-19

Vzhledem k tomu, že stále nedošlo k úplnému útlumu a vymizení pandemie onemocnění COVID-19, je nutné neustále sledovat aktuální informace, které se mění dle epidemiologické situace jak celorepublikově, tak místně. O zpřísněných opatřeních nebo změnách budou vždy zákonní zástupci předem informováni.

**Obecná pravidla jsou však již nastavena a musí být striktně dodržována.**

- Do mateřské školy je přijato pouze zcela zdravé dítě. To znamená bez jakýchkoliv příznaků infekčního onemocnění (rýma, kašel, zvýšená tělesná teplota nebo horečka, bolest v krku, bolest hlavy, únava, malátnost, bolest svalů a kloubů, a to i samostatně, nejen v kombinaci).
- Do mateřské školy není povoleno vstupovat osobám, které vykazují známky infekčního onemocnění dýchacích cest (tím je myšlena osoba, která dítě přivádí).
- V případě, že se během dne u dítěte objeví známky infekčního onemocnění, bude neprodleně telefonicky kontaktován zákonný zástupce, který je povinen si pro dítě okamžitě přijet nebo může písemně pověřit zletilou osobu, která dítě v mateřské škole vyzvedne.
- U dětí, které trpí projevy alergické rýmy a kašle, je nutné donést písemné potvrzení od lékaře, že je dítě léčeno alergologem a v období, které specifikuje lékař ve zprávě, je projev rýmy a kašle alergického původu.
- Před vstupem do třídy si každé dítě za pomoci personálu mateřské školy umyje ruce vodou a mýdlem.



# JAKÁ INFEKČNÍ A PARAZITÁRNÍ ONEMOCNĚNÍ, KTERÁ SE PROJEVÍ U VAŠEHO DÍTĚTE, MUSÍTE HLÁSIT VE ŠKOLCE?

- 1 PLANÉ NEŠTOVICE
- 2 SPÁLU
- 3 5. NEMOC, 6. NEMOC, SYNDROM RUKA-NOHA-ÚSTA
- 4 IMPETIGO (BAKTERIÁLNÍ ONEMOCNĚNÍ KŮŽE)
- 5 INFEKČNÍ ZÁNĚT SPOJIVEK
- 6 PRŮJMOVITÁ ONEMOCNĚNÍ – SALMONELU, ZVRACENÍ – ROTAVIRY
- 7 MONONUKLEÓZU
- 8 HEPATITIDU (ŽLOUTENKU)
- 9 PARAZITÁRNÍ ONEMOCNĚNÍ – VŠI, ROUPY, SVRAB
- 10 COVID 19

## ZDROJE:

(1) Občanský zákoník 89/2012 Sb., školský zákon 561/2004 Sb., zákon o zdravotních službách 372/2011 Sb.

(2) Ochrana zdraví dítěte v mateřské škole, MŠMT: Dotazy k ochraně zdraví dítěte v mateřské škole, <http://www.msmt.cz/vzdelavani/predskolni-vzdelavani/nejcastejsi-dotazy-k-predskolnimu-vzdelavani-3-dotazy-k>, 13.6.2019.

(3) VANÍČKOVÁ, Z. Respirační onemocnění u dětí. Praha: Jessenius, 2019. ISBN: 978-80-7345-610.

(4) ROMAŇENKO, J., SKÁCELÍK, P. BOZP a PO v příkladech školské praxe. Karviná: PARIS, 2018. ISBN: 978-80-87173-40-4.

(5) MUNTAU, C. A. Pediatrie. 6. vydání. Praha: Grada, 2014. ISBN: 978-80-247-4588-6.

## ODBORNÉ KONZULTACE:

MUDr. Šárka Nešetová/Šmakalová (pediatr)

Mgr. Ludmila Spáčilová (právník, advokát)

Nada Moyzesová (grafika, ilustrace)